

**Министерство сельского хозяйства Российской Федерации
Федеральное государственное бюджетное образовательное учреждение
высшего образования
«Дагестанский государственный аграрный университет имени
М.М. Джембулатова»
Аграрно-экономический техникум**



Утверждаю:

Первый проректор

 М.Д. Мукайлов

«24» апреля 2025 г

ПРОГРАММА УЧЕБНОЙ ПРАКТИКИ

**УП.01. Организация работы растениеводческих бригад в соответствии с
технологическими картами возделывания сельскохозяйственных культур**

для специальности 35.02.05 Агрономия

Форма обучения – очная

Срок получения СПО по ППССЗ – 3 г.10 м.

Махачкала 2025 г.

Программа учебной практики разработана на основе Федерального государственного образовательного стандарта (далее – ФГОС) по специальности среднего профессионального образования (далее - СПО) для специальности **35.02.05 Агрономия**.

СОГЛАСОВАНО:



Директор АЭТ

подпись

Магомедов Д.А.



Разработчик, преподаватель

(подпись)

Ф.А. Ашурбекова

Одобрено на заседании ПЦК
Общепрофессиональных,
специальных дисциплин
«14» апреля 2025 г, протокол № 8



Председатель ПЦК

(подпись)

Г.С. Дабузова
(инициалы, фамилия)

Эксперт работодатель:

Директор ФГУП имени Кирова Хасавюртовский район




/Саипов А.З./

СОДЕРЖАНИЕ

1. ОБЩАЯ ХАРАКТЕРИСТИКА РАБОЧЕЙ ПРОГРАММЫ УЧЕБНОЙ ПРАКТИКИ.....	4
2. СТРУКТУРА И СОДЕРЖАНИЕ УЧЕБНОЙ ПРАКТИКИ... ..	7
3. УСЛОВИЯ РЕАЛИЗАЦИИ ПРОГРАММЫ УЧЕБНОЙ ПРАКТИКИ.....	10
4. КОНТРОЛЬ И ОЦЕНКА РЕЗУЛЬТАТОВ ОСВОЕНИЯ УЧЕБНОЙ ПРАКТИКИ.....	13
5. ПРИЛОЖЕНИЕ	17

1. ОБЩАЯ ХАРАКТЕРИСТИКА РАБОЧЕЙ ПРОГРАММЫ УЧЕБНОЙ ПРАКТИКИ

УП.01. Учебная практика по организации работы растениеводческих бригад в соответствии с технологическими картами возделывания сельскохозяйственных культур

Цель и планируемые результаты освоения учебной практики

В результате освоения учебной практики обучающийся должен освоить основной вид деятельности: организация работы растениеводческих бригад в соответствии с технологическими картами возделывания сельскохозяйственных культур и соответствующие ей профессиональные компетенции: ПК 1.1.; ПК 1.2.; ПК 1.3.; ПК 1.4.; ПК 1.5.; ПК 1.6.; ПК 1.7.

1.1.1. Перечень профессиональных компетенций

Код	Наименование видов деятельности и профессиональных компетенций
ПК 1.1.	Осуществлять подготовку рабочих планов-графиков выполнения полевых работ;
ПК 1.2.	Выполнять разработку и выдачу заданий для растениеводческих бригад;
ПК 1.3.	Проводить инструктирование работников по выполнению выданных производственных заданий;
ПК 1.4.	Осуществлять оперативный контроль качества выполнения технологических операций в растениеводстве;
ПК 1.5.	Принимать меры по устранению выявленных в ходе контроля качества технологических операций дефектов и недостатков;
ПК 1.6.	Осуществлять технологические регулировки почвообрабатывающих и посевных агрегатов, используемых для реализации технологических операций;
ПК 1.7.	Осуществлять подготовку информации для составления первичной отчетности.

1.1.2. В результате освоения производственной практики обучающийся должен:

Иметь практический опыт в	Подготовке рабочих планов-графиков выполнения полевых работ; Разработке заданий для растениеводческих бригад (звеньев, работников) в соответствие с планом-графиком выполнения работ; Инструктировании работников растениеводческих бригад по выполнению производственных заданий; Осуществлении оперативного контроля качества выполнения технологических операций; Устранении выявленных в ходе контроля качества технологических операций дефектов и недостатков; Подготовке информации для составления первичной отчетности.
Уметь	Устанавливать последовательность и календарные сроки проведения

	<p>технологических операций, в том числе с учетом фактических погодных условий;</p> <p>Определять потребность в средствах производства и рабочей силе для выполнения общего объема работ по каждой технологической операции на основе технологических карт;</p> <p>Определять виды и объем работ для растениеводческих бригад (звеньев, работников) на смену;</p> <p>Определять агротехнические требования к выполнению работ в соответствии с технологическими картами, государственными стандартами (гостами) и регламентами;</p> <p>Выдавать задания бригадам (звеньям работников), сопровождать их четкими инструкциями по выполнению;</p> <p>Пользоваться методами контроля качества выполнения технологических операций;</p> <p>Осуществлять технологические регулировки почвообрабатывающих и посевных агрегатов, используемых для реализации технологических операций.</p>
Знать	<p>Технологии возделывания сельскохозяйственных культур в открытом и закрытом грунте;</p> <p>Оптимальные сроки проведения технологических операций по возделыванию сельскохозяйственных культур;</p> <p>Сменные нормы выработки на сельскохозяйственные механизированные и ручные работы;</p> <p>Требования к качеству выполнения технологических операций в соответствии с технологическими картами, гостами и регламентами;</p> <p>Методы контроля качества технологических операций в растениеводстве;</p> <p>Факторы влияющие на качество выполнения технологических операций в растениеводстве;</p> <p>Способы технологических регулировок, машин и механизмов, используемых для реализации технологических операций;</p> <p>Требования охраны труда в сельском хозяйстве.</p>

Рабочая программа учебной практики может быть адаптирована для обучения инвалидов и лиц с ОВЗ.

1.2. Количество часов, отводимое на освоение программы учебной практики:

Вид учебной деятельности	Объем часов
ПМ.01 Организация работы растениеводческих бригад в соответствии с технологическими картами возделывания сельскохозяйственных культур	
УП.01 Учебная практика по организации работы растениеводческих бригад в соответствии с технологическими картами возделывания сельскохозяйственных культур	108

Весь объем учебной практики, предусмотренный учебным планом по специальности 35.02.05 Агрономия, реализуется в форме практической подготовки.

2. СТРУКТУРА И СОДЕРЖАНИЕ УЧЕБНОЙ ПРАКТИКИ

2.1. Структура учебной практики УП.01.Учебная практика по организация работы растениеводческих бригад в соответствии с технологическими картами возделывания сельскохозяйственных культур

Коды профессиональных и общих компетенций	Наименования профессиональных модулей	Суммарный объем нагрузки, час.	Объем профессионального модуля, ак. Час.					Самостоятельная работа
			Работа обучающихся во взаимодействии с преподавателем					
			Обучение по МДК			Практики		
			Всего	В том числе		Учебная	Производственная	
Лабораторных и практических занятий	Курсовых работ (проектов)							
ПК.1.1.-ПК.1.2, ПК 1.3, ПК 1.4, ПК 1.5, ПК 1.6, ПК 1.7.	ПМ.01 Организация работы растениеводческих бригад в соответствии с технологическими картами возделывания сельскохозяйственных культур							
ПК.1.1, ПК 1.2, ПК 1.3, ПК 1.4, ПК 1.5, ПК 1.6, ПК 1.7,	УП.01.01 Учебная практика по организация работы растениеводческих бригад в соответствии с технологическими картами возделывания сельскохозяйственных культур	108					108	
	Всего	108					108	

2.2. Содержание обучения по учебной практике УП.01.01 Учебная практика по организация работы растениеводческих бригад в соответствии с технологическими картами возделывания сельскохозяйственных культур

Наименование разделов профессионального модуля (ПМ), междисциплинарных курсов (МДК) и тем	Содержание учебного материала, лабораторные работы и практические занятия, самостоятельная работа обучающихся, курсовая работа (проект)		Объем часов	Уровень освоения
1	2		3	4
УП.01.01 Учебная практика по агротехнологиям сельскохозяйственных культур	Практические занятия		108	
	1.	Проведение оценки состояния озимых и многолетних трав путем осеннего и весеннего обследования и взятия монолитов	3	
	2.	Проведение технологических операций по возделыванию основных полевых культур.	3	
	3.	Подготовка семян (посадочного материала) к посеву (посадке).	3	
	4.	Проведение расчетов нормы высева семян, установки сеялки на норму высева семян, посев с/х культур..	3	
	5.	Проведение ухода за посевами озимых и яровых культур.	3	
	6.	Определение фенологических фаз развития полевых культур и проведение фенологических наблюдений	3	
	7.	Распознавание полевых культур по семенам и всходам.	3	
	8.	Определение биологического урожая полевых культур.	3	
	9.	Проведение уборки урожая, оценки качества уборки, послеуборочной обработки и закладки на хранение продукции.	3	
	10.	Определение потерь урожая различных полевых культур, выявление причин потери и устранения их	3	
	11.	Проведение посадки плодовых и ягодных культур.	3	
	12.	Проведение весеннего ухода за плодовыми деревьями и ягодниками.	3	
	13.	Проведение формирования различных типов крон у плодовых деревьев.	3	
	14.	Проведение обрезки плодовых, ягодных культур и винограда.	3	
	15.	Выполнение окулировки и наиболее распространенных видов прививок.	3	

	16.	Выполнение основных работ по уходу в саду и плодовом питомнике.	3	
	17.	Проведение обвязки у плодовых культур, обвязочным материалом.	3	

	18.	Предварительное определение урожая, оптимальных сроков уборки с/х культур. Уборка.	3	
	19.	Оценивание районированных и перспективных сортов плодовых культур.	3	
	20.	Проведение товарной обработки плодов в соответствии со стандартами. Закладка плодов на хранение.	3	
	21.	Проведение технологических операций по производству овощей.	3	
	22.	Подготовка к эксплуатации культивационных сооружений защищенного грунта.	3	
	23.	Подготовка и использование биотоплива для обогрева сооружений защищенного грунта.	3	
	24.	Заготовка земли и составление грунтов для различных овощных культур.	3	
	25.	Составление почвенных смесей и изготовление питательных кубиков для выращивания рассады.	3	
	26.	Подготовка семян к посеву и посев овощных культур в открытом и защищенном грунтах.	3	
	27.	Выполнение ухода за рассадой основных овощных культур.	3	
	28.	Пикирование рассады, проведение ухода за рассадой в разные возрастные периоды.	3	
	29.	Пикировка рассады. Заготовка рассады и высадка ее на постоянное место.	3	
	30.	Отработка приемов по уходу за овощными культурами в открытом грунте.	3	
	31.	Отработка приемов по уходу за овощными культурами в защищенном грунте.	3	
	32.	Определение основных овощных культур по всходам и продуктовым органам.	3	
	33.	Определение технической спелости овощей.	3	
	34.	Проведение уборки урожая овощей, подготовки его к реализации.	3	
	35.	Определение качества овощей по ГОСТу.	3	
	36.	Определение районированных сортов овощных культур.	3	
Всего			108	

3. УСЛОВИЯ РЕАЛИЗАЦИИ УЧЕБНОЙ ПРАКТИКИ

3.1. Материально-техническое обеспечение учебной практики профессионального модуля

Для реализации программы учебной практики профессионального модуля должны быть предусмотрены следующие специальные помещения:

Лаборатория механизации и автоматизации сельскохозяйственного производства

- рабочее место преподавателя;
- рабочие места обучающихся;
- комплект презентаций по темам.

Лаборатория семеноводства с основами селекции

- рабочее место преподавателя;
- рабочие места обучающихся;
- комплект презентаций по темам;
- комплект лабораторной посуды;
- весы с разновесами;
- коробка хранения образца зерна, оцинкованная с крышкой КХОЗ-3,5л.;
- щуп мешочный ЦМ, длинна 350.

Лаборатория технологий производства продукции растениеводства

- рабочее место преподавателя;
- рабочие места обучающихся;
- набор удобрений;
- комплект презентаций по темам;
- комплект лабораторной посуды;
- весы с разновесами;
- комплект презентаций по темам;
- коробка хранения образца зерна, оцинкованная с крышкой КХОЗ-3,5л.;
- щуп мешочный ЦМ, длинна 350.

Лаборатория сельскохозяйственной мелиорации и агрометеорологии

- рабочее место преподавателя;
- рабочие места обучающихся;
- набор удобрений;
- комплект презентаций по темам;
- комплект лабораторной посуды;

Помещения для самостоятельной работы обучающихся, оснащенные компьютерной техникой с возможностью подключения к информационно-телекоммуникационной сети «Интернет» и обеспечением доступа в электронную информационно-образовательную среду образовательной организации.

Залы:

- библиотека;
- читальный зал с выходом в сеть Интернет;
- актовый зал.

3.2. Информационное обеспечение реализации программы учебной практики профессионального модуля

Для реализации программы учебной практики библиотечный фонд образовательной организации имеет печатные и электронные образовательные и информационные ресурсы.

Список литературы:

1. Официальные издания:

Нормативно-правовые документы

1. ФЗ РФ № 273 от 29.12.2012 г. "Закон об образовании РФ" <http://www.rg.ru/2012/12/30/obrazovanie-dok.html> (дата обращения 12.02.2022.) (открытый доступ)
2. О государственном регулировании обеспечения плодородия земель сельскохозяйственного назначения [Электронный ресурс]: фед. закон от 16.07.1998 N101-ФЗ, ред. от 01.07.2016 – Режим доступа <http://docs.cntd.ru/document/901712929> (неограниченный доступ)
3. Об охране окружающей среды [Электронный ресурс]: фед. закон от 10.01.2002 № 7 – ФЗ, с изм. На 27.12.2018 – режим доступа <http://bnd2.kodeks.ru/kodeks01/> (неограниченный доступ)

2. Основная учебная литература:

- Курбанов, С. А. Земледелие : учебное пособие для среднего профессионального образования / С. А. Курбанов. — 3-е изд., испр. и доп. — Москва : Издательство Юрайт, 2020. — 274 с. — (Профессиональное образование). — ISBN 978-5-534-13974-7. — Текст : электронный // ЭБС Юрайт [сайт]. — URL: <https://urait.ru/bcode/467407>.
1. Самощенко, Е. Г. Плодоводство : учебник для среднего профессионального образования / Е. Г. Самощенко. — 3-е изд. — Москва : Издательство Юрайт, 2022. — 323 с. — (Профессиональное образование). — ISBN 978-5-534-14953-1. — Текст : электронный // Образовательная платформа Юрайт [сайт]. — URL: <https://urait.ru/bcode/485722>.
 2. Копылов, В. И. Технология производства ягод и плодов: земляника : учебное пособие для среднего профессионального образования / В. И. Копылов, В. В. Николенко ; под редакцией В. И. Копылова. — 2-е изд., перераб. и доп. — Москва : Издательство Юрайт, 2022. — 387 с. — (Профессиональное образование). — ISBN 978-5-534-14030-9. — Текст : электронный // Образовательная платформа Юрайт [сайт]. — URL: <https://urait.ru/bcode/497575>.
 3. Ожерельев, В. Н. Технология производства ягод и плодов: ягодные культуры : учебное пособие для среднего профессионального образования / В. Н. Ожерельев, М. В. Ожерельева. — 2-е изд., перераб. и доп. — Москва : Издательство Юрайт, 2022. — 184 с. — (Профессиональное образование). — ISBN 978-5-534-13431-5. — Текст : электронный // Образовательная платформа Юрайт [сайт]. — URL: <https://urait.ru/bcode/496314>.
 4. Оборудование и автоматизация перерабатывающих производств. Практикум : учебное пособие для среднего профессионального образования / А. А. Курочкин, Г. В. Шабурова, В. М. Зимняков, А. В. Поликанов. — 2-е изд., перераб. и доп. — Москва : Издательство Юрайт, 2022. — 185 с. — (Профессиональное образование). — ISBN 978-5-534-10397-7. — Текст : электронный // Образовательная платформа Юрайт [сайт]. — URL: <https://urait.ru/bcode/495301>.
 5. Кирина, И. Б. Ботаника: лечебное садоводство : учебное пособие для среднего профессионального образования / И. Б. Кирина, И. А. Иванова, Н. С. Самигуллина. — 2-е изд. — Москва : Издательство Юрайт, 2022. — 164 с. — (Профессиональное образование). — ISBN 978-5-534-12552-8. — Текст : электронный // Образовательная платформа Юрайт [сайт]. — URL: <https://urait.ru/bcode/495826>.

3. Дополнительная учебная литература:

1. Колчина, Л. М. Технологии и оборудование для производства картофеля / Л. М. Колчина. — 2-е изд. — Москва : Издательство Юрайт, 2022. — 163 с. — (Высшее образование). — ISBN 978-5-534-11463-8. — Текст : электронный // Образовательная

платформа Юрайт [сайт]. — URL: <https://urait.ru/bcode/495652>.

Федоренко, В. Ф. Перспективные технологии послеуборочной обработки и хранения зерна / В. Ф. Федоренко, В. Я. Гольяпин. — 2-е изд. — Москва : Издательство Юрайт, 2022. — 194 с. — (Высшее образование). — ISBN 978-5-534-11460-7. — Текст : электронный // Образовательная платформа Юрайт [сайт]. — URL: <https://urait.ru/bcode/495657> (дата обращения: 12.02.2022.)

3.3. Перечень ресурсов информационно-телекоммуникационной сети «Интернет», необходимых для освоения дисциплины

Кроме того, при изучении дисциплины студенты могут пользоваться следующими Интернет-ресурсами:

Министерство сельского хозяйства РФ.- mcx.ru

1. Elibrary. ru (РИНЦ)- научная электронная библиотека. – Москва, 2000. <http://elibrary.ru>
2. Мировая цифровая библиотека - <https://www.wdl.org/ru/country/RU/>
3. Научная библиотека МГУ имени М.В. Ломоносова - <http://nbgmu.ru/>
4. Российская государственная библиотека - rsl.ru
5. Бесплатная электронная библиотека - [Единое окно доступа к образовательным ресурсам](http://window.edu.ru/) - <http://window.edu.ru/>

	Наименование электронно-библиотечной системы (ЭБС)	Принадлежность	Адрес сайта	Наименование организации-владельца, реквизиты договора на использование
1	2	3	4	5
1.	Доступ к коллекциям «Единая профессиональная база знаний для аграрных вузов - Издательство Лань « ЭБС» ЭБС Лань и «Единая профессиональная база знаний издательства Лань для СПО – Издательство Лань (СПО)» ЭБС ЛАНЬ	сторонняя	http://e.lanbook.com	ООО «Издательство Лань» Санкт-Петербург Лицензионный договор № 385 от 06.03.2023г. с 15.04.2023г. по 14.04.2024г.
2.	Электронно-библиотечная система «Издательство Лань». «Экономика и менеджмент- Издательство Дашков и К»	сторонняя	http://e.lanbook.com	ООО «Издательство Лань» Санкт-Петербург Договор № 385 от 06.12.2022 с 01.02.2023 г. до 31.01.2024г
3.	Polpred.com	сторонняя	http://polpred.com	ООО «Полпред справочники» Соглашение от 05.12.2017г. без ограничения времени.
4.	Электронно-библиотечная система «Издательство Лань» (Журналы)	сторонняя	http://e.lanbook.com	ООО «Издательство Лань» Санкт-Петербург Договор от 09.07.2013г. без ограничения времени

5.	Электронно-библиотечная система «Издательство Лань» (консорциум сетевых электронных библиотек)	сторонняя	http://e.lanbook.com	ООО «Издательство Лань» Санкт-Петербург Договор № р 91 от 09.07.2018г. без ограничения времени
6.	ЭБС «Юрайт»	сторонняя	http://www.biblio-online.ru/	ООО «Юрайт» Договор № 35 от 12.12.2017г. к разделу «Легендарные книги» без ограничения времени
7.	ЭБС «Юрайт» СПО	сторонняя	http://www.biblio-online.ru/	ООО «Электронное издательство Юрайт» Договор № 5547 от 12.12.2022г С 18.02.2023 по 17.02.2024г.
8.	ЭБС ФГБОУ ВО Калининградского ГТУ «Рыбохозяйственное образование»	сторонняя	http://lib.klgtu.ru/jirbis2	ФГБОУ ВО Калининградского ГТУ Лицензионный договор № 01-308-2021/06 от 09.04.2021 С 01.06.2021 без ограничения времени.
9.	ФПУ. 10-11 кл. Изд-во «Просвещение». Общеобразовательные предметы. – ЭБС ЛАНЬ	сторонняя	http://e.lanbook.com	Изд-во «Просвещение» ЭБС ЛАНЬ Договор № 385 от 12.07.2023 г. С 01.09.2023 до 31.08.2024 г.

3.3. Кадровое обеспечение профессионального модуля

Реализация ППССЗ должна обеспечиваться педагогическими кадрами, имеющими высшее образование, соответствующее профилю профессионального модуля. Опыт деятельности в организациях соответствующей профессиональной сферы является обязательным для преподавателей, отвечающих за освоение обучающимися профессионального учебного цикла. Преподаватели получают дополнительное профессиональное образование по программам повышения квалификации, в том числе в форме стажировки в профильных организациях не реже 1 раза в 3 года.

К образовательной деятельности могут привлекаться действующие специалисты или имеющие опыт работы, а также квалификацию в области Агрономии.

4. КОНТРОЛЬ И ОЦЕНКА РЕЗУЛЬТАТОВ ОСВОЕНИЯ УЧЕБНОЙ ПРАКТИКИ (ВИДА ПРОФЕССИОНАЛЬНОЙ ДЕЯТЕЛЬНОСТИ) ПО БАЗОВОЙ ПОДГОТОВКЕ

Результаты обучения (освоенные профессиональные компетенции, общие компетенции, практический опыт, умения, знания)	Основные показатели оценки результата	Формы и методы контроля и оценки
ПК 1.1. Осуществлять подготовку рабочих планов-графиков выполнения полевых работ	План-график выполнения полевых работ составлен с учетом результатов анализа влияния погодных условий на урожайность сельскохозяйственных культур; Содержит последовательность и календарные сроки проведения технологических операций; Последовательность и календарные сроки проведения технологических операций оптимальны для конкретных сельскохозяйственных культур	тестирование, экспертное наблюдение выполнения практических работ, оценка решения ситуационных задач, оценка процесса и результатов выполнения видов работ на практике
ПК 1.2. Выполнять разработку и выдачу заданий для растениеводческих бригад	Задания для растениеводческих бригад составлены с учетом норм выработки Виды и объем работ рассчитан на смену Распределение заданий соответствует плану-графику проведения работ	тестирование, экспертное наблюдение выполнения практических работ, оценка решения ситуационных задач, оценка процесса и результатов выполнения видов работ на практике
ПК 1.3. Проводить инструктирование работников по выполнению выданных производственных заданий	Инструктаж проведен с учетом особенностей и уровня профессионального развития работников и степени сложности задач Проведена обратная связь о понимании содержания инструктажа При инструктаже выбраны приемы, методы, подходы, алгоритмы выполнения производственных задания с учетом технологий возделывания сельскохозяйственных культур	тестирование, экспертное наблюдение выполнения практических работ, оценка решения ситуационных задач, оценка процесса и результатов выполнения видов работ на практике
ПК 1.4. Осуществлять	Выбраны методы контроля	тестирование,

оперативный контроль качества выполнения технологических операций в растениеводстве	качества выполнения технологических операций с учетом факторов, влияющих на качество выполнения технологических операций	экспертное наблюдение выполнения практических работ, оценка решения ситуационных задач, оценка процесса и результатов выполнения видов работ на практике
ПК 1.5. Принимать меры по устранению выявленных в ходе контроля качества технологических операций дефектов и недостатков	Выявлены дефекты и недостатки технологических операций на основе требований к качеству выполнения технологических операций в соответствии с технологическими картами, ГОСТами и регламентами, в том числе иностранными Определены действия по устранению дефектов и недостатков Выбраны оптимальные методы устранения дефектов и недостатков	тестирование, экспертное наблюдение выполнения практических работ, оценка решения ситуационных задач, оценка процесса и результатов выполнения видов работ на практике
ПК 1.6. Осуществлять технологические регулировки почвообрабатывающих и посевных агрегатов, используемых для реализации технологических операций	Проведено технологическое регулирование почвообрабатывающих агрегатов в соответствии с технологическими картами и сроками проведения работ; Проведено технологическое регулирование почвообрабатывающих агрегатов в соответствии с порядком (алгоритмом) в зависимости от типа агрегата и технологической операции Соблюдены правила техники безопасности при проведении технологической регулировки	тестирование, экспертное наблюдение выполнения практических работ, оценка решения ситуационных задач, оценка процесса и результатов выполнения видов работ на практике
ПК 1.7. Осуществлять подготовку информации для составления первичной отчетности	Информация для составления первичной отчетности представлена в соответствии с правилами к ее оформлению Информация достоверна и объективна	тестирование, экспертное наблюдение выполнения лабораторных работ, экспертное наблюдение выполнения практических работ, оценка решения ситуационных задач, оценка процесса и результатов выполнения видов работ на практике

<p>Иметь практический опыт:</p>	<p>Подготовке рабочих планов-графиков выполнения полевых работ; Разработке заданий для растениеводческих бригад (звеньев, работников) в соответствии с планом-графиком выполнения работ; Инструктировании работников растениеводческих бригад по выполнению производственных заданий; Осуществлении оперативного контроля качества выполнения технологических операций; Устранении выявленных в ходе контроля качества</p>	<p>Интерпретация результатов наблюдений за деятельностью обучающегося в процессе освоения образовательной программы</p>
--	--	---

	технологических операций дефектов и недостатков; Подготовке информации для составления первичной отчетности.	
Уметь:	<p>Устанавливать последовательность и календарные сроки проведения технологических операций, в том числе с учетом фактических погодных условий;</p> <p>Определять потребность в средства производства и рабочей силе для выполнения общего объема работ по каждой технологической операции на основе технологических карт;</p> <p>Определять виды и объем работ для растениеводческих бригад (звеньев, работников) на смену;</p> <p>Определять агротехнические требования к выполнению работ в соответствии с технологическими картами, государственными стандартами (гостами) и регламентами;</p> <p>Выдавать задания бригадам (звеньям работников), сопровождать их четкими инструкциями по выполнению;</p> <p>Пользоваться методами контроля качества выполнения технологических операций;</p> <p>Осуществлять технологические регулировки почвообрабатывающих и посевных агрегатов, используемых для реализации технологических операций.</p>	Тестирование, устный опрос докладов
Знать:	<p>Технологии возделывания сельскохозяйственных культур в открытом и закрытом грунте;</p> <p>Оптимальные сроки проведения технологических операций по возделыванию сельскохозяйственных культур;</p> <p>Сменные нормы выработки на сельскохозяйственные механизированные и ручные работы;</p> <p>Требования к качеству</p>	Тестирование, устный опрос докладов

	<p>выполнения технологических операций в соответствие с технологическими картами, гостами и регламентами;</p> <p>Методы контроля качества технологических операций в растениеводстве;</p> <p>Факторы влияющие на качество выполнения технологических операций в растениеводстве;</p> <p>Способы технологических регулировок, машин и механизмов, используемых для реализации технологических операций;</p> <p>Требования охраны труда в сельском хозяйстве.</p>	
--	---	--

ФОНД ОЦЕНОЧНЫХ СРЕДСТВ

по учебной практике УП.01. Учебная практика
по организации работы растениеводческих бригад в соответствии с
технологическими картами возделывания сельскохозяйственных культур

программы подготовки специалистов среднего звена (ППССЗ)
по специальности среднего профессионального образования (СПО)
35.02.05 Агрономия

базового уровня подготовки

Общие положения

Результатом освоения УП.01 Учебная практика по организации работы растениеводческих бригад в соответствии с технологическими картами возделывания сельскохозяйственных культур является готовность обучающегося к выполнению вида профессиональной деятельности и составляющих его профессиональных компетенций, а также общие компетенции, формирующиеся в процессе освоения ППССЗ в целом.

Формой аттестации является дифференцированный зачет. Итогом дифференцированного зачёта является однозначное решение: «вид профессиональной деятельности освоен / не освоен» и оценка (отлично, хорошо, удовлетворительно).

1. Формы контроля и оценивания элементов УП.01. Учебная практика по организации работы растениеводческих бригад в соответствии с технологическими картами возделывания сельскохозяйственных культур

Элемент модуля	Форма контроля и оценивания	
	Промежуточная аттестация	Текущий контроль
УП.01.01	Дифференцированный зачет	Наблюдение и оценка выполнения практических заданий по учебной практике. Отчет о прохождении учебной практики Защита отчёта по практике

2. Результаты освоения практики, подлежащие проверке

2.1. Профессиональные и общие компетенции

В результате контроля и оценки по УП.01. Учебная практика осуществляется комплексная проверка следующих профессиональных и общих компетенций:

Профессиональные компетенции (ПК)	Показатели оценки результата
ПК 1.1.	Осуществлять подготовку рабочих планов-графиков выполнения полевых работ
ПК 1.2.	Выполнять разработку и выдачу заданий для растениеводческих бригад
ПК 1.3.	Проводить инструктирование работников по выполнению выданных производственных заданий
ПК 1.4.	Осуществлять оперативный контроль качества выполнения технологических операций в растениеводстве
ПК 1.5.	Принимать меры по устранению выявленных в ходе контроля качества технологических операций дефектов и недостатков
ПК 1.6.	Осуществлять технологические регулировки почвообрабатывающих и посевных агрегатов, используемых для реализации технологических операций

ПК 1.7.	Осуществлять подготовку информации для составления первичной отчетности
---------	---

Общие компетенции (ОК)	Показатели оценки результата
ОК 01.	Выбирать способы решения задач профессиональной деятельности,

	применительно к различным контекстам.
ОК 02.	Осуществлять поиск, анализ и интерпретацию информации, необходимой для выполнения задач профессиональной деятельности.
ОК 03.	Планировать и реализовывать собственное профессиональное и личностное развитие.
ОК 05.	Осуществлять устную и письменную коммуникацию на государственном языке с учетом особенностей социального и культурного контекста.
ОК 09.	Использовать информационные технологии в профессиональной деятельности.

1.1. Практический опыт, умения, знания

Иметь практический опыт (ПО) в:	
ПО 1	Подготовке рабочих планов-графиков выполнения полевых работ;
ПО 2	Разработке заданий для растениеводческих бригад (звеньев, работников) в соответствии с планом-графиком выполнения работ;
ПО 3	Инструктировании работников растениеводческих бригад по выполнению производственных заданий;
ПО 4	Осуществлении оперативного контроля качества выполнения технологических операций;
ПО 5	Устранении выявленных в ходе контроля качества технологических операций дефектов и недостатков;
ПО 6	Подготовке информации для составления первичной отчетности.
Уметь (У):	
У 1	Устанавливать последовательность и календарные сроки проведения технологических операций, в том числе с учетом фактических погодных условий;
У 2	Определять потребность в средствах производства и рабочей силе для выполнения общего объема работ по каждой технологической операции на основе технологических карт;
У 3	Определять виды и объем работ для растениеводческих бригад (звеньев, работников) на смену;
У 4	Определять агротехнические требования к выполнению работ в соответствии с технологическими картами, государственными стандартами (гостами) и регламентами;
У 5	Выдавать задания бригадам (звеньям работникам), сопровождать их четкими инструкциями по выполнению;
У 6	Пользоваться методами контроля качества выполнения технологических операций;
У 7	Осуществлять технологические регулировки почвообрабатывающих и посевных агрегатов, используемых для реализации технологических операций.
Знать (З):	
З 1	Технологии возделывания сельскохозяйственных культур в открытом и закрытом грунте;
З 2	Оптимальные сроки проведения технологических операций по возделыванию сельскохозяйственных культур;
З 3	Сменные нормы выработки на сельскохозяйственные механизированные и ручные работы;
З 4	Требования к качеству выполнения технологических операций в соответствии с технологическими картами, гостами и регламентами;
З 5	Методы контроля качества технологических операций в растениеводстве;
З 6	Факторы влияющие на качество выполнения технологических операций в растениеводстве;
З 7	Способы технологических регулировок, машин и механизмов, используемых для реализации технологических операций;

3.УРОВЕНЬ ОСВОЕНИЯ ПРАКТИЧЕСКОГО КУРСА УП.01.01 УЧЕБНАЯ ПРАКТИКА ПО АГРОТЕХНОЛОГИЯМ СЕЛЬСКОХОЗЯЙСТВЕННЫХ КУЛЬТУР

3.1. Типовые задания для оценки освоения УП.01.01 Учебная практика

3.1.1. Типовые задания для оценки освоения учебной практики

Задание 1

Закончить определение:

Поле, оставляемое на один период вегетации (одно лето) не засеянным называется.....

Задание 2

Выбрать правильный ответ:

Обилие сорняков, при котором они не причиняют культурным посевам вреда, называют:

- А) критический порог вредоносности
- Б) статистический порог вредоносности
- В) фитоценотический порог вредоносности
- Г) экономический порог вредоносности

Критерии оценок тестов

Процент результативности (правильных ответов)	Количество баллов	Оценка уровня подготовки	
		балл (отметка)	вербальный аналог
95 ÷ 100	10	5	отлично
80 ÷ 94	8-9	4	хорошо
60 ÷ 79	6-7	3	удовлетворительно
менее 60	Менее 6	2	неудовлетворительно

Задание 3

Текст задания:

Дать классификацию полевым культурам

Критерии оценки:

- Качественные показатели семян представлены верно, в соответствии нормативам.
- Показатели приведены верно, в соответствии ботанико-биологическим особенностям.

Задание 4

Текст задания:

Представить агротехнические требования к качеству посева сельскохозяйственных культур.

Критерии оценки:

- Качественные показатели семян представлены верно, в соответствии нормативам.
- Показатели приведены верно, в соответствии ботанико-биологическим особенностям.

Задание 5

Текст задания:

Дать агротехническую оценку качества обработки почвы во ВНИИ ЗБК.

Критерии оценки:

- приемы обработки почвы перечислены верно в соответствии с теорией
- общие показатели всех приемов обработки почвы приведены правильно, согласно агротехническим требованиям
- дана подробная агротехническая оценка не менее 3-х приемов обработки почвы.

Задание 6

Текст задания:

Назвать приемы основной обработки почвы.

Критерии оценки:

- приемы обработки почвы перечислены верно в соответствии с теорией
- общие показатели всех приемов обработки почвы приведены правильно, согласно агротехническим требованиям
- дана подробная агротехническая оценка не менее 3-х приемов обработки почвы.

Задание 7

Текст задания:

Назвать приемы поверхностной обработки почвы.

Критерии оценки:

- приемы обработки почвы перечислены верно в соответствии с теорией
- общие показатели всех приемов обработки почвы приведены правильно, согласно агротехническим требованиям
- дана подробная агротехническая оценка не менее 3-х приемов обработки почвы.

Задание 8

Текст задания:

Раскрыть классификацию систем земледелия.

Критерии оценки:

- признаки классификации систем земледелия приведены, верно, в соответствии с теорией
- составные части современных систем земледелия приведены, верно, в соответствии с теорией
- факторы влияющие на разработку систем земледелия приведены, верно, согласно теории.

Задание 9

Текст задания:

Назвать основы программирования урожайности. Охарактеризовать методы определения программируемой урожайности.

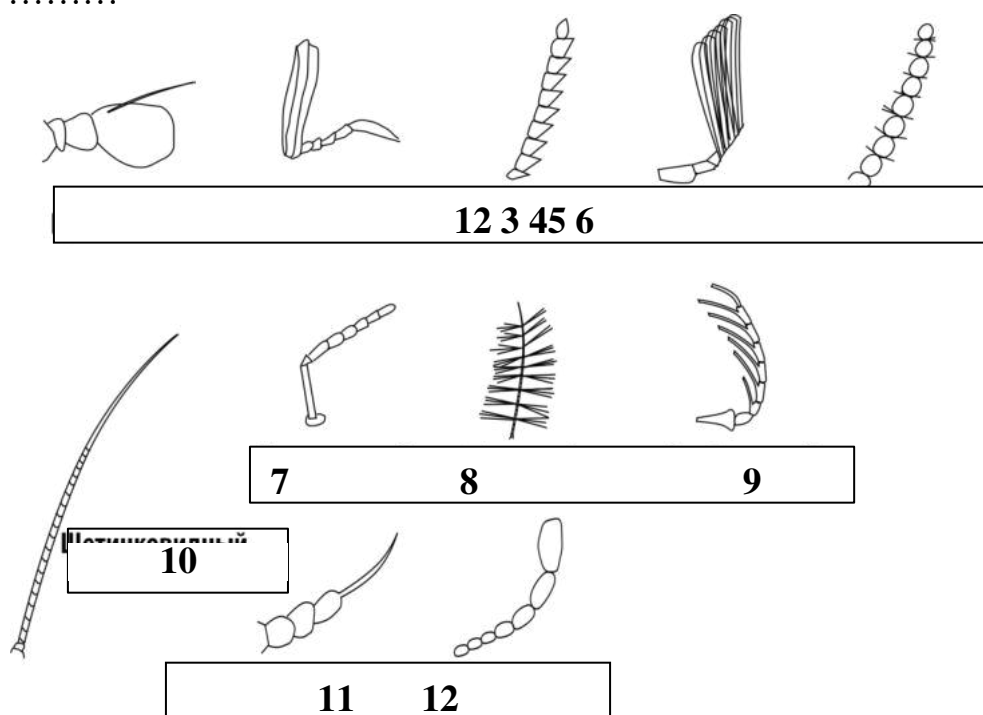
Критерии оценки:

- верно дано определение программированию урожайности, перечислены и верно описаны организационно-технические мероприятия при программировании урожайности.
- приведен пример расчета программируемой урожайности на основании одного из методов

Задание 10

Определите типы ног насекомых

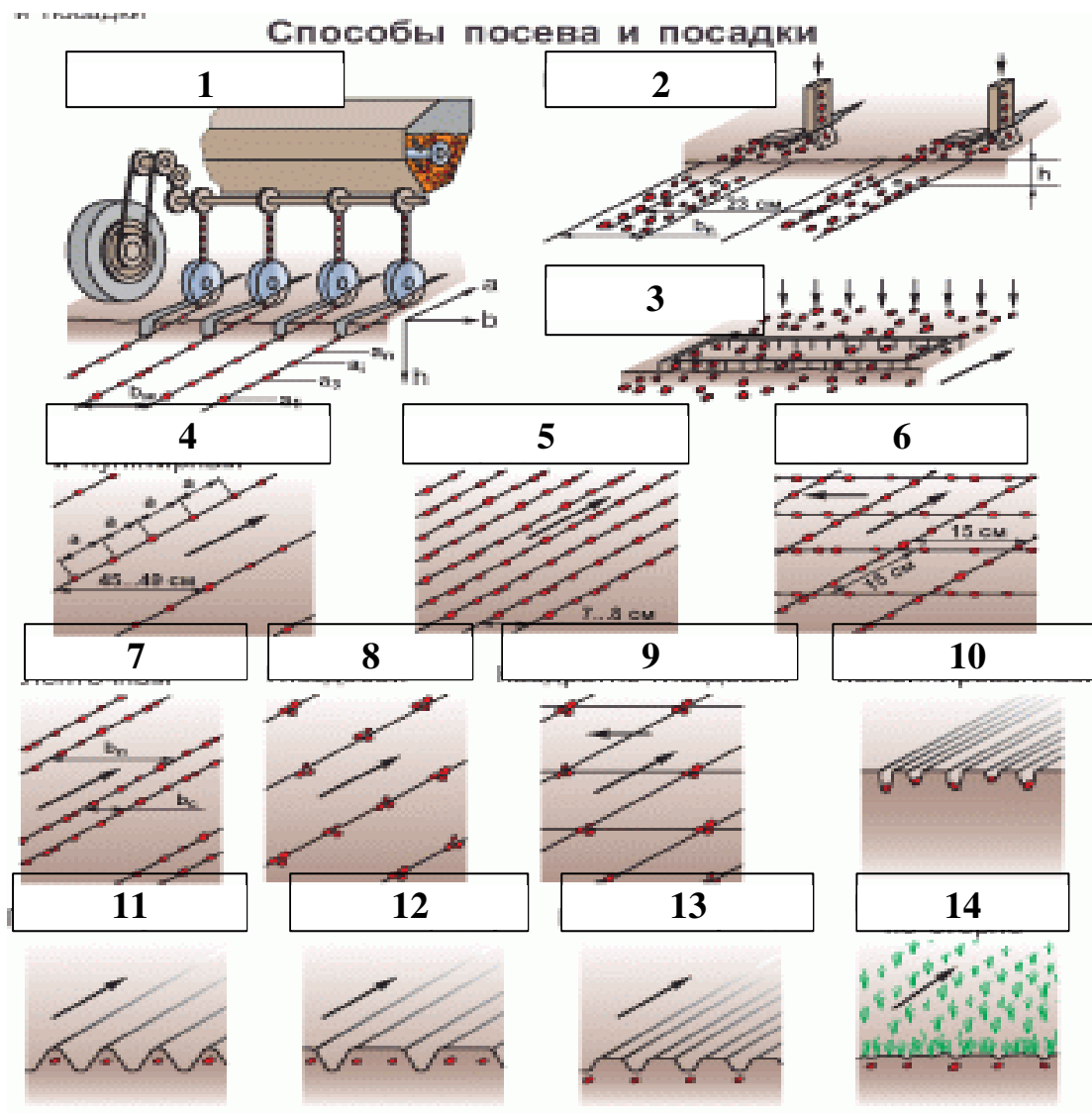
- 1 -
- 2 -
- 3 -
- 4 -
- 5 -
- 6 -
- 7 -
- 8 -
- 9 -
- 10 -
- 11 -
- 12 -



Задание 11

Подберите правильный ответ способов посева и посадки корнеплодных культур из предложенных вариантов

Номер картинки		Варианты ответов
1		Гнездовой
2		Узкорядный
3		Полосовой
4		Рядовой обычный
5		Широкорядный
6		Посев в грядку
7		Прямой посев по стерне
8		Посев в борозды
9		Квадратно-гнездовой
10		Ленточный
11		Перекрестный
12		Комбинированный
13		Посев в гребень
14		Разбросной



Задание 12

Текст задания:

Подпишите внутреннее строение насекомого

...- пищевод

...- брюшная нервная цепочка

...- задняя кишка

...- семенник

...- придаточная железа

..., ...- трахеи

...- прямая кишка

...- мальпигиевы сосуды

...- слюнная железа

...- зоб

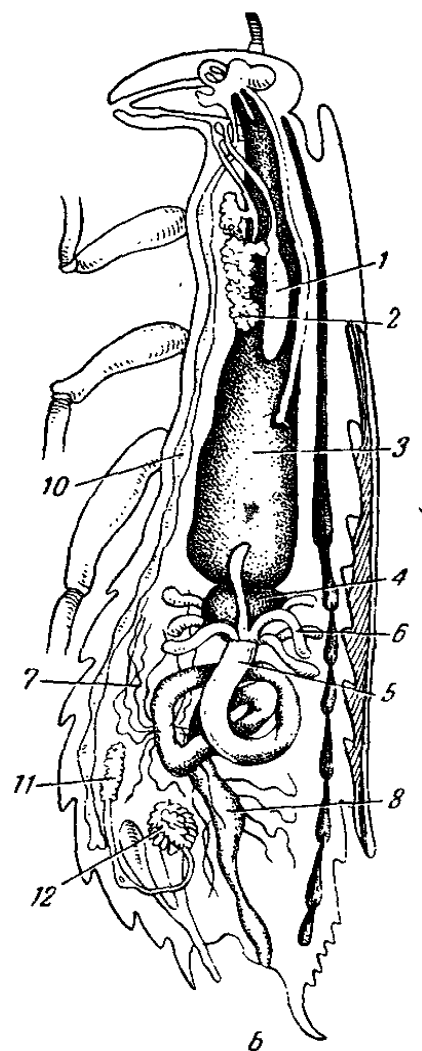
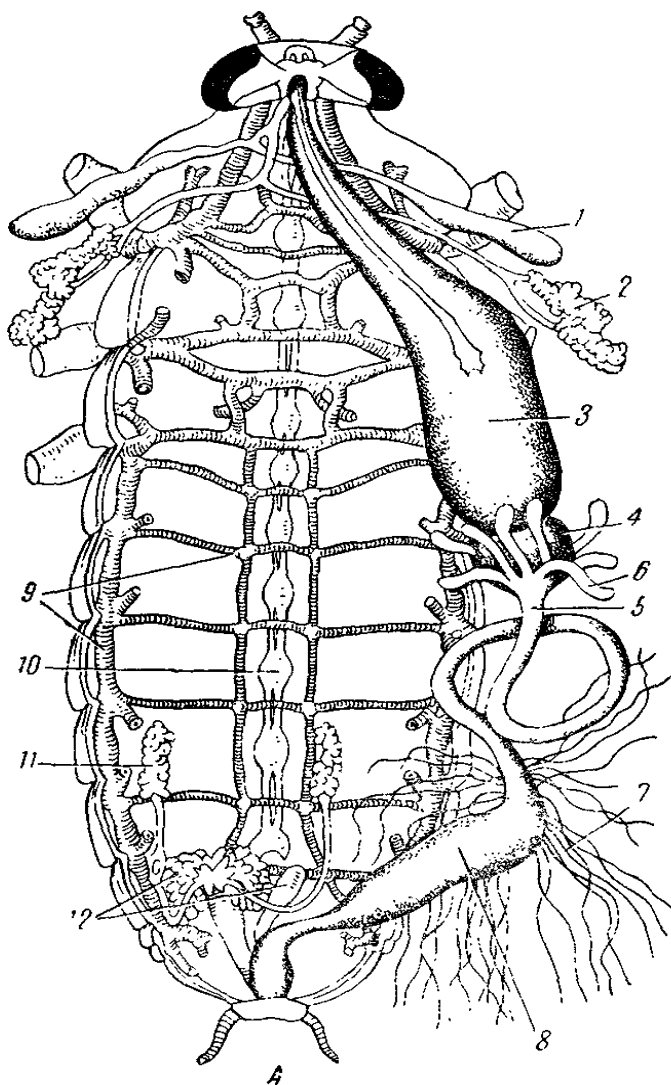
...- мышечный желудок

...- резервуар слюнной железы

...- слепые отростки средней кишки

...- средняя кишка

...- семяпровод



3.1.2. Практические задания для оценки освоения УП.01.01 Учебной практики по технологиям производства продукции растениеводства:

Задание 1.

1. Составление агротехнической части технологической карты возделывания озимой пшеницы.

- Система севооборота
- Предшественники
- Внесение удобрений
- Основная обработка почвы
- Снегозадержание
- Предпосевная обработка почвы
- Посев
- Уход за посевами
- Уборка

2. Хранение и переработка продуктов растениеводства

Задание 2

Составить агротехническую часть технологической карты производства озимой ржи. Интерпретировать оценку качества полевых работ, согласно составленной технологической карты.

Задание 3

Составить агротехническую часть технологической карты производства яровой пшеницы. Интерпретировать оценку качества полевых работ, согласно составленной технологической карты.

Задание 4

Составить агротехническую часть технологической карты производства овса. Интерпретировать оценку качества полевых работ, согласно составленной технологической карты.

Задание 5

Составить агротехническую часть технологической карты производства гороха. Интерпретировать оценку качества полевых работ, согласно составленной технологической карты.

Задание 6

Составить агротехническую часть технологической карты производства кукурузы. Интерпретировать оценку качества полевых работ, согласно составленной технологической карты.

Задание 7

Составить агротехническую часть технологической карты производства сои. Интерпретировать оценку качества полевых работ, согласно составленной технологической карты.

Задание 8

Составить агротехническую часть технологической карты производства картофеля. Интерпретировать оценку качества полевых работ, согласно составленной технологической карты.

Задание 9

Составить агротехническую часть технологической карты производства гречихи. Интерпретировать оценку качества полевых работ, согласно составленной технологической карты.

Задание 10

Составить агротехническую часть технологической карты производства сахарной свеклы. Интерпретировать оценку качества полевых работ, согласно составленной технологической карты.

3.2.Шкала оценивания знаний и практических навыков студентов

Оценка «отлично» (высокий уровень освоения) - обучающийся уверенно и точно владеет приемами работ выполнения практического задания, соблюдает требования к качеству производимой работы, умело пользуется оборудованием, инструментами, рационально организует рабочее место, соблюдает требования охраны труда

Оценка «хорошо» (средний уровень освоения) - владеет приемами работ выполнения практического задания, но возможны отдельные несущественные ошибки, исправляемые самим аттестуемым, правильно организует рабочее место, соблюдает требования охраны труда

Оценка «удовлетворительно»(низкий уровень освоения) - ставится при недостаточном владении приемами работ выполнения практического задания, наличии ошибок, исправляемых с помощью мастера, отдельных несущественных ошибок в организации рабочего места и соблюдении требований охраны труда

Оценка «неудовлетворительно» – обучающийся не умеет выполнять приемы работ практического задания, допускает серьезные ошибки в организации рабочего места, требования охраны труда не соблюдаются.

ПРИЛОЖЕНИЕ 1

Форма рабочего плана проведения практики

**Федеральное государственное бюджетное образовательное учреждение
высшего образования**

**«Дагестанский государственный аграрный университет имени
М.М. Джамбулатова»**

Аграрно-экономический техникум

УТВЕРЖДАЮ

Заведующий отделением

_____/_____/

(Ф.И.О.)

«___» _____ 20__ г.

РАБОЧИЙ ПЛАН ПРОВЕДЕНИЯ ПРАКТИКИ

Общие сведения

ФИО обучающегося	
Курс	
Форма обучения	
Специальность	
П(Ц)К	
Группам	
Вид практики	
Тип практики	
Способ проведения практики	
Форма проведения практики	
Место прохождения практики	
Период прохождения практики	с «___» _____ 20__ г. по «___» _____ 20__ г.

Планируемые работы

№ п/ п	Содержание работы	Срок выполнения	Отметка о выполнении
	Оформление документов по прохождению практики	до начала практики	
	Проведение медицинских осмотров (обследований) в случае выполнения обучающимся работ, при выполнении которых проводятся обязательные предварительные и периодические медицинские осмотры (обследования) в соответствии с законодательством РФ	до начала практики	
	Вводный инструктаж по правилам охраны труда, технике безопасности, пожарной безопасности, оформление временных пропусков для прохода в профильную организацию (при необходимости).	в первый день практики	
	Выполнение индивидуального задания практики	в период практики	
	Консультации руководителя(-ей) практики о ходе выполнения заданий, оформлении и содержании отчета, по производственным вопросам	в период практики	
	Подготовка отчета по практике	за два дня до промежуточно й аттестации	
	Проверка отчета по практике, оформление характеристики руководителя(-ей) практики	за два дня до промежуточно й аттестации	
	Промежуточная аттестация по практике	в последний день практики	

Рабочий план составил:

руководитель практики от образовательной организации

_____ «__» _____ 20__ г.
 (должность) (подпись) (И.О. Фамилия) (дата)

С рабочим планом ознакомлен:

обучающийся

_____ «__» _____ 20__ г.
 (подпись) (И.О. Фамилия) (дата)

ПРИЛОЖЕНИЕ 2

Форма индивидуального задания на практику

**Федеральное государственное бюджетное образовательное учреждение
высшего образования
«Дагестанский государственный аграрный университет имени
М.М. Джембулатова»
Аграрно-экономический техникум**

УТВЕРЖДАЮ
Председатель П(Ц)К

_____/_____/_____
(Ф.И.О.)
«____»_____20____г.

ИНДИВИДУАЛЬНОЕ ЗАДАНИЕ НА ПРАКТИКУ

Общие сведения

ФИО обучающегося	
Курс	
Форма обучения	
Специальность	
П(Ц)К	
Группа	
Вид практики	
Тип практики	
Способ проведения практики	
Форма проведения практики	
Место прохождения практики	
Период прохождения практики	с «____»_____20____г. по «____»_____20____г.

Содержание индивидуального задания

Задание на практику составил:
руководитель практики от образовательной организации

(должность) _____
(подпись) _____
(И.О. Фамилия) «__» _____ 20__ г.
(дата)

Задание на практику принял:
обучающийся

(подпись) _____
(И.О. Фамилия) «__» _____ 20__ г.
(дата)

ПРИЛОЖЕНИЕ 3

Форма дневника практики

**Федеральное государственное бюджетное образовательное учреждение
высшего образования
«Дагестанский государственный аграрный университет имени
М.М. Джамбулатова»
Аграрно-экономический техникум**

ДНЕВНИК ПРАКТИКИ

Общие сведения

ФИО обучающегося	
Курс	
Форма обучения	
Специальность	
П(Ц)К	
Группа	
Вид практики	
Тип практики	
Способ проведения практики	
Форма проведения практики	
Место прохождения практики	
Период прохождения практики	с «__» _____ 20__ г. по «__» _____ 20__ г.

Учет выполняемой работы

№ п/ п	Содержание работы	Дата выполнения	Отметка о выполнении

Дневник заполнил:
обучающийся

_____ «__» _____ 20__ г.
 (подпись) (И.О. Фамилия) (дата)

Дневник проверил:
руководитель практики от образовательной организации

_____ «__» _____ 20__ г.
 (уч. степень, уч. звание, должность) (подпись) (И.О. Фамилия) (дата)

ПРИЛОЖЕНИЕ 4

ОБРАЗЕЦ ОФОРМЛЕНИЯ ТИТУЛЬНОГО ЛИСТА ОТЧЕТА

**Федеральное государственное бюджетное образовательное учреждение
высшего образования
«Дагестанский государственный аграрный университет имени
М.М. Джамбулатова»
Аграрно-экономический техникум**

ОТЧЕТ

о прохождении _____ практики
(наименование практики)

Обучающегося _____
(Ф.И.О.)

Группа _____

Специальность _____

Руководители практики:
от образовательной организации

_____/_____/_____
(должность) (ФИО) (подпись)

Отчет представлен _____
(дата)

Допущен к защите _____
(дата, подпись)

Результаты защиты _____
(оценка, дата, подпись)

